

#HEALTH FORALL



Les communautés éducatives se mobilisent pour
la Couverture Santé Universelle

-

Education communities mobilise
for Universal Health Coverage

-

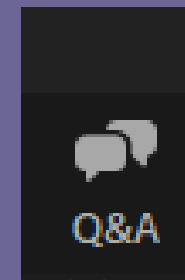
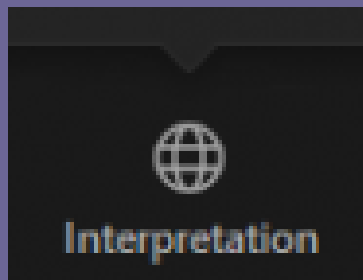
Las comunidades educativas se movilizan por
la Cobertura Sanitaria Universal

#HEALTH FORALL



Français | English | Español

Questions | Preguntas





Matthias Savignac

Président du Réseau Education et Solidarité

President of the Education and Solidarity Network

Presidente de la Red Educación y Solidaridad

#HEALTH FORALL



Les communautés éducatives se mobilisent pour
la Couverture Santé Universelle

-

Education communities mobilise
for Universal Health Coverage

-

Las comunidades educativas se movilizan por
la Cobertura Sanitaria Universal



Thomas Kanga-Tona

Association Internationale de la Mutualité

International Association of Mutual Benefit Societies

Asociación Internacional de la Mutualidad



AIM Healthcare and
social benefits
for all

Atteindre la Couverture Santé Universelle

Thomas Kanga-Tona,
Chargé de projet, Association Internationale de la Mutualité (AIM)

Qu'est-ce que l' Association Internationale de la Mutualité ?



La Couverture Santé Universelle



Le but de la couverture universelle en matière de santé est de faire en sorte que tous les individus aient accès aux services de santé dont ils ont besoin sans que cela n'entraîne pour les usagers de difficultés financières. Pour cela il faut:

- Un système de santé solide, efficace et bien géré qui réponde aux besoins de santé prioritaires au moyen de soins intégrés centrés sur les personnes.
- Des **soins à un coût abordable** – un système de financement des services de santé qui évite aux usagers de rencontrer des difficultés financières lorsqu'ils y font appel. **Plusieurs solutions existent.**
- L'accès aux médicaments et aux technologies essentiels pour diagnostiquer et traiter les problèmes médicaux.
- Des effectifs suffisants de personnels de santé bien formés et motivés pour dispenser les services et répondre aux besoins des patients en se fondant sur les meilleures données factuelles disponibles.

Mais aussi:

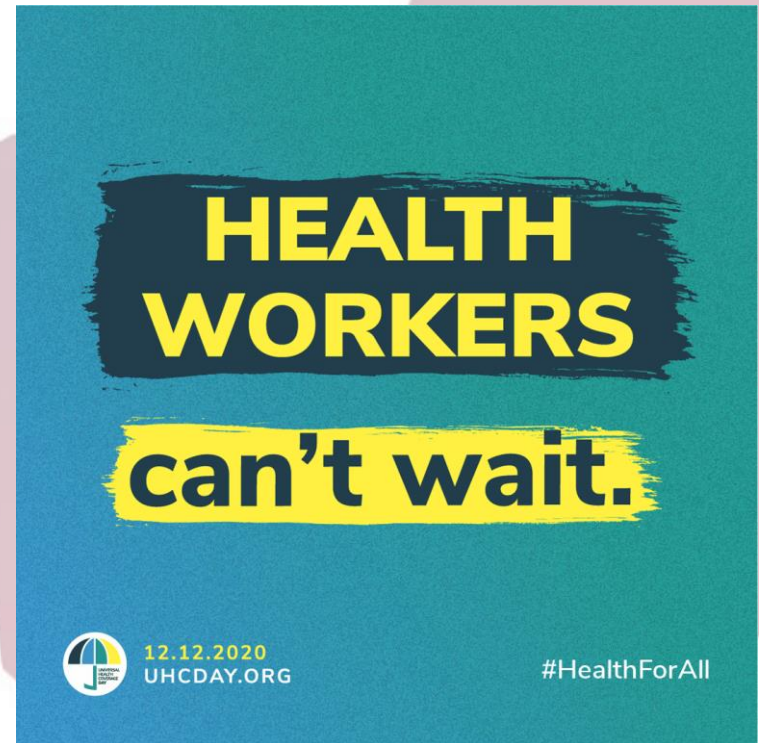
- *L'accès (géographique) aux soins*
- *Des infrastructures de santé de qualité*

Pourquoi est-ce important ?

- L'accès à la santé est un droit humain
- La bonne santé est un élément du développement socioéconomique
- Élément de justice sociale, redistribution et équité entre les individus

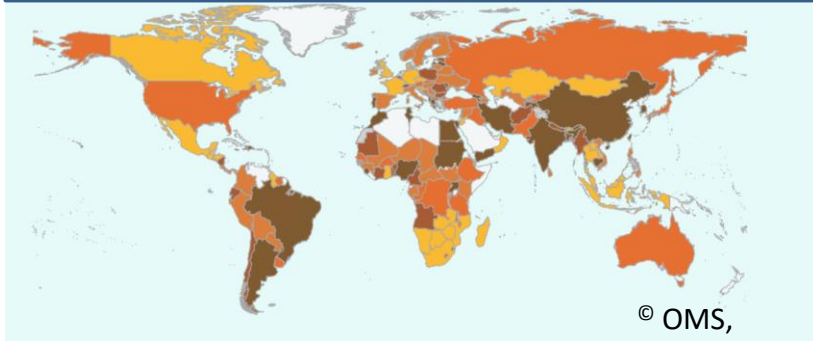
Un certain nombre de principes à respecter

- Mutualisation des risques
- Couverture géographique et disponibilité des services
- Qualité et fiabilité des services pour les citoyens
- Lisibilité



Une situation contrastée dans le monde

Incidence dépenses santé catastrophiques
(>10% budget des ménages)



© OMS,
2019

Pays dotés d'une législation sur la CSU



© OMS,
2020

Et les mutuelles ?



- Solidaires
- A but non-lucratif
- Volontaires mais souvent obligation de s'affilier
- Démocratiques et participatives
- Sociales

Crise de la COVID et mutuelles

- Continuité de services
- Soutien au système hospitalier
- Développement de nouveaux services
- Soutien aux plans de riposte nationaux
- Communication auprès des populations

COVID-19 : Voici les mesures prises par Solidaris

Vous le savez, depuis plusieurs jours, notre pays est touché par l'épidémie de COVID-19. En lien avec les décisions prises ce vendredi matin par le Collège InterMutualiste, Solidaris a pris des mesures afin d'éviter tout risque de contamination à ses affilié(e)s et collaboratrices/collaborateurs.



LA MUTUALITÉ FRANÇAISE

ACTUALITÉS

SERVICES

PRESSE

PRÉVENTION | SANTÉ

Coronavirus COVID-19 : les recommandations pour se protéger de l'épidémie

Articles | 10 juin 2020

Les Déclarations de l'AIM pour la sortie de la crise

(chaque image inclut un lien vers la Déclaration correspondante)

AIM RECOMMENDATIONS

Only with solidarity a
overcome

Executive Summary

The COVID-19 virus has taken many lives in all countries economic downturn. This situation has raised some questions countries requested a common European approach, including medical devices, critical medicines and vaccines.¹ Others systems to better understand the shortcomings.² A broad State attempting to enhance preparedness on its own. Commission on 'Additional COVID 19 response measure challenge. The leading international umbrella organization such a prospective European health policy and is ready Development Goals and the European pillar of social rights has taken up some ideas which should be discussed and EU and its Member States on how to deal with such a crisis

AIM recommendations:

Sufficient solidarity between the EU Member States
ing union and thus for all Member States individually

AIM DECLARATION

AIM Latin-American
Better Preparedness

The COVID-19 pandemic has had a tremendous impact on social security systems of the Latin American region. The unprecedented and the economic crisis lurks populations, the breadth of the social catastrophe which lays ahead and pandemic can also represent an opportunity in many ways health and wellbeing.

AIM members are key partner in both the recovery and prepared for policy makers and key stakeholders to be and social protection systems in Latin America.

1. Tackling inequities as a prerequisite

The Covid-19 Pandemic has hit the most vulnerable and people first and strengthen the principle of solidarity. In inequities by ensuring access to essential services and employment status. To reach those objectives:



DÉCLARATION AIM

« LA CRISE COVID-19 DÉMONTRE L'IMPORTANCE DE LA PROTECTION SOCIALE ET DE L'ACCÈS AUX SOINS DE SANTÉ, ET LE RÔLE QUE LES MUTUELLES PEUVENT JOUER À CET ÉGARD »

DECLARATION DU MOUVEMENT MUTUALISTE AFRICAIN ET MOYEN-ORIENTAL DANS LE CADRE DE LA LUTTE CONTRE LA COVID-19 ET DE LA RELANCE POST-PANDÉMIE

1. S'appuyer sur les mutuelles et la société civile pour assurer une réponse inclusive à la pandémie et pour œuvrer à la protection sociale-santé universelle
2. Renforcer et équiper les systèmes de santé et de protection sociale
3. Répondre à la crise socio-économique, le réel défi qui attend l'Afrique

Les mutuelles de santé promeuvent et facilitent l'accès à la santé et aux services de santé à travers les mécanismes de solidarité, de prévention et de promotion de la santé, ou d'offre de services qui agissent sur les déterminants sociaux de la santé. Les mutuelles sont organisées au niveau professionnel (mutuelles des agents des différentes fonctions publiques par exemple), mais sont également présentes au niveau communautaire, ce qui les place au plus près de populations qui peuvent souvent être difficiles à atteindre par les dispositifs gouvernementaux et certains moyens de communication tels qu'internet, la télévision, ou dans certains cas, la radio. Les mutuelles s'engagent pour l'égalité hommes-femmes au sein des structures militantes, auprès des adhérents mutualistes et dans la vie des instances. En intervenant en support de l'action étatique et en collaboration avec celle-ci, elles ont été des alliées de fait des gouvernements dans la lutte contre la COVID-19 mais également dans la relance économique.

Quel rôle pour la communauté éducative dans la CSU ?

- Enrôlement, déploiement
- Collecte des cotisations
- Education à la santé mais aussi aux principes de la protection sociale





Merci!



AIM

Healthcare and
social benefits
for all

**Thomas Kanga-
Tona**

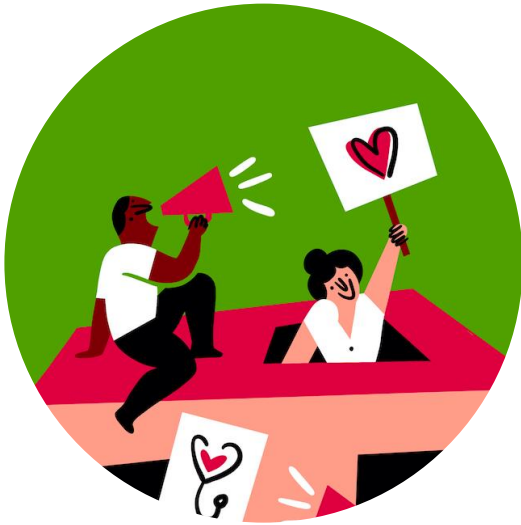
50, Rue d'Arlon -1000
Brussels
www.aim-mutual.org

thomas.kanga-tona@aim-mutual.org

Follow us on Twitter!



@AIM_healthcare



Duncan Smith

Internationale de l'Education
Education International
Internacional de la Educación



Education International
Internationale de l'Éducation
Internacional de la Educación
Bildungsinternationale

- Global federation of teachers and education support personnel
- 387 member organizations in 179 countries and territories, together representing 32.5 million teachers and education workers
- Special consultative status with the UN, special associate status with UNESCO
- Co-host of the annual International Summits on the Teaching Profession

www.ei-ie.org



Certificate of Registration

16/2018

is to certify that: ..National Teachers Union of South Sudan
(NTUSS).....

has been registered in accordance with the provisions of Section 8 - 2
of the workers Trade Unions Act 2013 .

Made under my hand and the seal of my office.

This day: Month: Julyin the year: 2018.....



Goal 3: Ensure healthy lives & promote well-being for all at all ages



Featured Target: 3.1 By 2030, reduce the global maternal mortality ratio to less than 70 per 100,000 live births

Featured Indicator: 3.1.1 Maternal mortality ratio per 100,000 live births: 789 (2015)

Key SDG interlinkages: SDGs 5, 6, 8, 16

The health challenges in South Sudan have become chronic and protracted, particularly since the outbreaks of conflict in December 2013 and July 2016, and the population displacements that followed. The building blocks of the health system in South Sudan have been severely affected, as illustrated by poor health indicators and the lack, and limited functionality, of health facilities. It is estimated that by the end of 2016, 43 per cent of the country's 1,384 health facilities had remained operational since the most recent onset of conflict⁴⁸. Facilities that have stayed open only provide a limited number of services, which in turn are impacted by a lack of essential medicines and electricity, limited funding and high operational costs. Due to the chronic nature of health challenges in South Sudan, around 80 per cent of healthcare services are managed by NGOs, for which the continuity of services relies on external funding.⁴⁹

The heavy strain the health system is under can be attributed to the conflict and protracted crises, including mass displacement, as well as the economic downturn, which is evident in the absence of skilled medical personnel. In 2013, skilled attendance at birth was only accessible for 11 per cent of new mothers, down from 20 per cent before independence.⁵⁰

This shortage of human health resources combined with limited supply (and demand) for family planning services are all factors contributing to South Sudan's high maternal death ratios. Reducing maternal mortality is one of the main priorities for health professionals in South Sudan today. It is a serious health issue in itself, but also an important measure of the country's overall health capacity, which is one of the reasons it is highlighted both as a featured target and as an indicator for SDG 3. In particular, maternal

Source: [South-Sudan-SDG-Report.pdf \(un.org\)](#)

Goal 4: Ensure inclusive & equitable quality education & promote lifelong learning opportunities for all



Featured Target: 4.1 By 2030, ensure that all girls and boys complete free, equitable and quality primary and secondary education leading to relevant and effective learning outcomes

Featured Indicator: 4.1.1 (proxy) Youth literacy rate, population aged 15-24 years, both sexes: 44.35% (2015)

Key SDG interlinkages: SDGs 1, 5, 8, 10, 16

South Sudan has two major 'learning' groups: those at school and those in non-school settings, including adults. The primary education Net Enrolment Rate was 43.5 per cent in 2016,⁵⁶ while data for the latter group is hard to come by (a forthcoming UNESCO study will identify out-of-school marginalized groups deprived of educational opportunities). Nationwide literacy rates are among the lowest in the world, with a youth literacy rate of 44 per cent in 2015. This level of disrupted education is commonly attributed to the economic crisis and the ongoing conflict, and their impact on school facilities and supplies, teachers and their training, and displacement (as school-aged children make up 47 per cent of the displaced).⁵⁷ Progress in the education sector is seen as particularly important among internally displaced and refugee children. By the end of 2016 the crisis had damaged education infrastructure to a great extent, and left some 1.17 million children without access to education (recent estimates put the number at close to two million). Approximately 31 per cent of schools had been subjected to at least one attack between the end of 2013 and the end of 2016, while around 25 per cent of primary schools were currently closed, mainly because of insecurity and displacement of teachers and students.⁵⁸ These impacts have a gender dimension too. Approximately 76 per cent of girls are missing out on a primary school education as a result of the conflict and the food crisis.⁵⁹ Taken together, these figures are broadly consistent with the International Organization for Migration's (IOM) Village Assessment Survey, which collects key data with the aim of reintegrating displaced people. It found that of the five [former] states for which data was available between 2011 and 2016, 30 per cent of 161 assessed education facilities were non-functional.⁶⁰

The education sector – and the role of schools, teachers, and students – is often credited with bringing together members of diverse communities, and supporting civic values during times of crisis. As such, there is more to



A glimmer of hope...

“The education sector – and the role of schools, teachers, and students – is often credited with bringing together members of diverse communities, and supporting civic values during times of crisis.”



Impact of COVID-19 on education worldwide

- 94% of the world's student population impacted by school closures early in the pandemic
- Scientifically robust evidence regarding transmission in schools remains lacking
- Large-scale testing and tracing remains unavailable in many countries
- Hybrid systems of face-to-face and online education
- Teacher stress is at its highest and well-being at its lowest, and teacher shortage has increased
- The pandemic has increased inequalities in education
- Higher prevalence of gender-based violence, child labour, child abuse, child marriage and early pregnancies
- Teacher unions have been at the forefront



What EI is doing regarding the pandemic

Advocacy, research, communications, capacity-building, solidarity

- *Guiding principles on the COVID-19 pandemic* (March)
- Development of guidance for the reopening of schools (April)
- The General Secretary is a member of the special taskforce advising the WHO on the reopening of schools
- Establishment of a COVID-19 response fund (May)
- **Forward to School**
 - Engage in social and policy dialogue
 - Ensure the health and safety of education communities
 - Make equity a top priority
 - Support physical and emotional well-being and recovery
 - Trust the professionalism of educators
- Advocate for COVID-19 to be recognized as an occupational disease



Education International
Internationale de l'Éducation
Internacional de la Educación
Bildungsinternationale



FORWARD TO SCHOOL

Guidance, Considerations and Resources
for and from Education Unions to Inform
Decision-Making in Times of Covid-19



**AUDIT de l'ÉQUITÉ dans l'éducation
à la lumière de la pandémie de Covid-19**
Un guide pour les syndicats de l'éducation



**EI Guidance
on Reopening Schools
and Education Institutions**

**Covid-19 et éducation :
La réponse des syndicats
de l'éducation**
Rapport d'enquête

Investigaciones
Internacional de
la Educación

EdTech

**La comercialización
y la privatización en y
de la educación en el contexto
de la COVID-19**

Ben Williamson & Anna Hogan
Julio 2020

EI COVID-19 Solidarity Fund

Monday, 09 November 2020

Haiti: financial support for trade union training on distance teaching and learning



Haitian affiliates have received support from Education International's COVID-19 Solidarity Fund to set up training courses for teachers to learn about distance teaching.
[Continue Reading](#)

COVID-19 and Education: What Do We Know So Far?

An update for Education International member organisations

December 2020

#HEALTH FORALL



Les communautés éducatives se mobilisent pour
la Couverture Santé Universelle

-

Education communities mobilise
for Universal Health Coverage

-

Las comunidades educativas se movilizan por
la Cobertura Sanitaria Universal



« Les communautés éducatives ont un rôle à jouer pour atteindre la santé pour tous »

"Education communities have a role to play in achieving health for all"

« Las comunidades educativas tienen un papel que desempeñar para alcanzar la salud para todos »

Augustin Tumba Nzuji

FENECO, Congo

Augustin Tumba Nzuji

FENECO, Congo





« Les mutuelles se mobilisent pour la santé et la solidarité via des actions éducatives »

"Mutual health societies are mobilizing for health and solidarity through educational actions"

« Las mutuas se movilizan por la salud y la solidaridad a través de acciones educativas »

Elisa Torrenegra

Gestarsalud, Colombia



GESTARSALUD

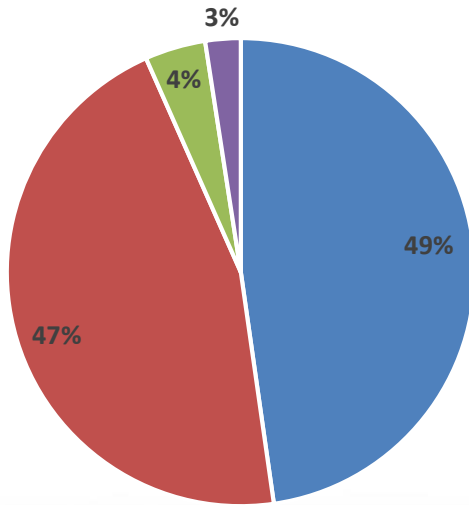
POR LA DIGNIFICACIÓN
DE LA SALUD DE TODOS
LOS COLOMBIANOS

**"Movilizar a los
jóvenes por la salud y
la solidaridad a través
de acciones
educativas**



Réseau
Éducation et Solidarité
Des projets solidaires pour la santé et l'éducation
Mesa Colombia





■ SUBSIDIADO

■ CONTRIBUTIVO

Dane: 50,5 millones de colombianos.

RÉGIMEN	No. AFILIADOS
SUBSIDIADO	24.130.307
CONTRIBUTIVO	23.056.983
EXCEPCION	2.121.208
SIN COBERTURA	1.235.015
TOTAL AFILIADOS	49.308.498
TOTAL COLOMBIANOS	50.543.513
% COBERTURA AFILIACION	97,56%



COBERTURA DEL ASEGURAMIENTO

Fuente: Dane /SISPRO-Corte Octubre Población Censo DANE 2019

REGIMENES EXCEPTUADOS

Militares, Ecopetrol, Educación
 2.121.208
 EDUCACION: 810.000

CERCA DE

24

MILLONES

de afiliados al
régimen subsidiado



Más de **25 años** de experiencia



De la población
Afiliada al régimen
contributivo



De la población
Afiliada al régimen
excepción

Presencia
en

100 % de DEPARTAMENTOS

En los

9 DISTRITOS

En el

100% de MUNICIPIOS

Fuente: SISPRO / Octubre 2020



**COBERTURA DEL
ASEGURAMIENTO**

Módulos del Proyecto RES 2019-2020



GESTARSALUD

POR LA DIGNIFICACIÓN
DE LA SALUD DE TODOS
LOS COLOMBIANOS

Resultados

- **18** Talleres
- **58** Horas
- **5** Organizaciones con cobertura
- **148** Participantes

Temas

- Reconocer el perfil de asociado
- Promoción del modelo
- Estatutos carta de navegación
- Gestión Educativa



"Movilizar a los jóvenes por la salud y la solidaridad a través de acciones educativas".



GESTARSALUD

POR LA DIGNIFICACIÓN
DE LA SALUD DE TODOS
LOS COLOMBIANOS

Los escenarios educativos son los que posibilitan el encuentro y el diálogo entre los jóvenes, la construcción de salud es posible si logran permear y articular cada vez más con el sector educativo para el impulso de cambios de comportamiento, impacto sobre la cultura, fomentando un diálogo entre pares.

Nota: tener en cuenta que nuestras organizaciones están integradas, hasta el momento por personas mayores en su mayoría, tanto en las ESS como las Asociación de Usuarios de las EPS.

En esa medida involucrar al sector juvenil es un reto a conquistar.

"Movilizar a los jóvenes por la salud y la solidaridad a través de acciones educativas".

Los escenarios educativos pueden ser permeados por temas sensibles a la salud de los jóvenes en dos bloques:

Los temas de mayor riesgo en salud para ellos:

- Jóvenes Saludables (hablando entre pares)
 - Prevención de Embarazo en adolescentes
 - Salud Mental: prevenir el consumo de alcohol y sustancias psicoactivas.
 - El autocuidado: Recreación y Deporte.
- Jóvenes emprendedores (unidos para avanzar)
 - Una labor de Promoción para sembrar en su horizonte de vida la posibilidad de iniciar sus propios emprendimientos solidarios, en la zona rural, con énfasis en la Seguridad Alimentaria y Nutricional – por parte de los eslabones de la cadena de los Sistemas de Abastecimiento Alimentario. .



Elisa Carolina Torrenegra Cabrera

Directora Ejecutiva GESTARSALUD

y

Coopresidente ESSFI



Luc Allaire

Centrale des
Syndicats du Québec
(CSQ)

« Des professionnels de l'éducation en bonne santé, physique et mentale, sont essentiels à la réussite de l'apprentissage des élèves »

"Physically and mentally healthy education professionals are essential for the success of students' learning"

« Profesionales de la educación en salud, física y mental, son esenciales para el éxito de los estudiantes »

Déterminants et conséquences de l'épuisement professionnel dans les écoles publiques primaires et secondaires

- L'enseignement est reconnu comme une profession à haut risque d'épuisement professionnel (ÉP) en raison de l'accumulation de stress quotidien associé aux interactions continues avec les élèves
- Au Québec, les études laissent entendre que :
 - autour de 5% des enseignants éprouveraient de la détresse psychologique
 - près de 60% des enseignants présentent des symptômes d'ÉP au moins une fois par mois
 - et 20% au moins une fois par semaine
- Recherche sur l'épuisement professionnel menée par Michel Janosz et autres, Université de Montréal

Qui est affligé par l'épuisement professionnel ?

- L'ÉP affligerait typiquement les travailleurs les plus motivés, dévoués et impliqués, qui réagissent au stress en travaillant excessivement et intensément
- L'ÉP des enseignants préoccupe avant tout par sa prévalence et ses contrecoups en termes de pénurie, d'absentéisme, d'abandon de la profession et de roulement de personnel

Facteurs associés à l'épuisement professionnel chez les enseignants

- L'ÉP se définit comme une réponse prolongée à une exposition chronique aux stressseurs émotionnels et interpersonnels au travail
- Pour la majorité des chercheurs, l'environnement de travail compte pour beaucoup dans l'émergence de l'ÉP.

Les facteurs relevant du contexte organisationnel

- L'espace physique, le nombre d'élèves dans les classes, les secteurs et niveaux d'enseignement, la tâche des enseignants, les caractéristiques du corpus d'élèves (âge, sexe, comportements), etc.
- La lourdeur de la tâche est souvent associée à l'intégration, à tout prix, des élèves ayant des difficultés dans les classes régulières.
- En plus des problèmes de gestion de classe qui peuvent surgir, il est difficile d'obtenir des services pour ces élèves.
- Quant aux mécanismes de suivi, ils sont souvent lourds. L'écrémage des élèves les plus forts, qui se retrouvent au privé ou dans des projets sélectifs, accentue aussi les difficultés des classes ordinaires.

Les répercussions de l'ÉP sur les enseignants

- L'ÉP est associé, entre autres, à une diminution de la motivation des enseignants et de leur satisfaction au travail, à une baisse de la performance au travail ainsi qu'à une détérioration des attitudes et pratiques associées à un bon enseignement:
 - Baisse de l'enthousiasme, de la sensibilité et du soutien accordé aux élèves,
 - Baisse de la qualité de la relation maître-élève, de l'efficacité dans la gestion des comportements et des apprentissages,
 - Baisse de la qualité de l'instruction

Les répercussions de l'ÉP sur les élèves

- Compte tenu de ses répercussions sur le travail des enseignants, il est avancé que l'ÉP des enseignants se répercuterait sur le bien-être et la réussite des élèves
- Cette hypothèse s'appuie entre autres sur des études montrant que le sentiment d'autoefficacité et le plaisir d'enseigner, affectés par l'ÉP, sont associés au plaisir des élèves en classe, à leur propre sentiment d'autoefficacité et à leurs résultats scolaires
- Une étude empirique longitudinale démontrant une relation entre l'ÉP enseignant et la réussite des élèves ont à ce jour été recensées.

Sondage sur la situation actuelle des enseignantes et enseignants de cégep en période de Covid-19

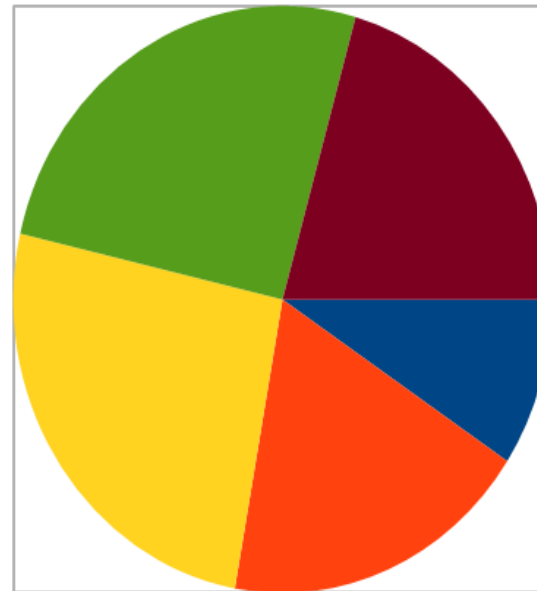
- Données concernant 99 répondants sur un total d'environ 260 profs de cégep
- Sondage réalisé en octobre 2020

État de la santé mentale

Environ 45 %
considèrent avoir
une bonne santé
mentale en lien
avec la situation
actuelle au travail

Environ 27 %
considèrent avoir
une moins bonne
santé mentale en
lien avec la
situation au
travail

Sur une échelle de 1 à 5 où 1 représente "très mauvais" et 5 représente "très bon", comment qualifiez-vous l'état de votre santé mentale en regard de la situation actuelle au travail?



Commentaire en lien avec la situation de la santé mentale

- Nous sommes au mois de septembre et je ressens un épuisement similaire à celui généralement vécu au mois de novembre. Ma santé, tant physique que psychologique, est sérieusement compromise.
- Je me questionne à savoir si j'arriverai à mener à terme cette session. Après 4 semaines, je suis déjà épuisée.
- Stress, anxiété, l'impression d'être débordée et fatiguée comme si nous étions à la semaine 13.
- Concernant ma santé mentale, j'imagine que le fait que mon médecin m'a prescrit des antidépresseurs a pas mal aidé !

suite

- La santé mentale, ça dépend des jours. Définitivement une session beaucoup plus stressante et exigeante qu'une session normale.
- Je suis fatiguée, physiquement (j'ai le corps en compote à passer entre 4 et 8 heures par jours, 6 jours sur 7, assise devant mon ordi, avec un environnement de travail qui n'est pas adapté -- 100\$ pour du matériel, c'est une blague!) et mentalement, à sentir que je dois toujours en faire plus pour mes étudiantes et étudiants, que ce n'est jamais assez.



suite

- C'est un très gros défi pour tous, plus de stress et demande des ressources humaines qui ne sont pas toujours là. À distance, plus difficile, car les étudiants sont moins motivés à faire les lectures, travaux, ils sont très insécures.
- La direction du collège semble « écouter » mais ne pas entendre ce qu'on lui dit... une vague de retraites/départs... on nous demande toujours plus! Transférer un courriel du Programme d'aide aux employés n'est PAS s'occuper de son personnel... on nous laisse à nous-mêmes sans trop de directives claires, en disant débrouillez-vous et en se dégageant de responsabilité en la rajoutant sur NOS épaules en plus de la charge de travail ajoutée par toute l'adaptation... on nous dit de couper... de moduler... tant qu'il y a réussite... donc un diplôme à double vitesse? À rabais?



suite

- SVP Membres de la Direction ... cessez vos messages remplis de fleurs « Bravo pour la créativité de nos enseignants. Merci d'être là, malgré cette rentrée hors de l'ordinaire »... Vous n'êtes pas au courant du 1/8 de ce qui se passe dans nos équipes et nous n'avons même plus l'énergie d'en faire part. Car ce que l'on ressent, c'est que tout est remis entre nos mains et nos réalités sont des batailles quotidiennes avec plein de chefs (nos collègues) qui ne pensent pas vraiment à des solutions pédagogiques mais à des solutions mathématiques. Qui en paie le prix ? Les étudiants. Mon rôle est de les accompagner dans la réussite... j'ai peur d'assister à leur décrochage.



suite

- Mon épuisement face à la lourdeur du travail.
Explications : oui c'est lourd, comme je mentionnais, peut-être trop naïf ou naïve de quitter parce que j'aime mon travail (selon la vraie description de ma tâche d'enseignant). Je me sens comme une personne qui subit de la violence et qui dit « ... mais je l'aime... »
- Le soutien informatique pour les étudiantes. Réponse lente, délai pour obtenir le matériel demandé.
- Souplesse et adaptation est parfois difficile à appliquer quand on doit maintenir quand même une certaine rigueur et équité.



**FAUT-QUE
ÇA CHANGE
MAINTENANT!**

NÉGO
SECTEUR PUBLIC

 **CSQ**
Centre des syndicats
de Québec



Education
and Solidarity
Network

**#HEALTH
FORALL**



Questions | Preguntas

#HEALTH FORALL



Les communautés éducatives se mobilisent pour
la Couverture Santé Universelle

-

Education communities mobilise
for Universal Health Coverage

-

Las comunidades educativas se movilizan por
la Cobertura Sanitaria Universal



#HEALTH FORALL

Merci

Gracias

**Thank
you!**



<https://www.educationsolidarite.org/>