

# #I-BEST : Baromètre international de la santé et du bien-être du personnel de l'éducation

## Édition 2023

Une enquête internationale bisannuelle pour évaluer les facteurs de santé et le bien-être au travail du personnel de l'éducation et contribuer à améliorer leur condition dans le monde.

**Qui ? Plusieurs dizaines de milliers de personnel-le-s de l'éducation\* interrogé-e-s en ligne dans 11 territoires**  
Entre février et juin 2023

Nombre de  
personnels  
participant :  
**26 281**

Dont **90%**  
d'enseignant-e-s

**72%** de femmes

**49%** travaillant  
dans le 1<sup>er</sup> degré

Âge moyen :  
**44** ans



**France**  
10 562 personnels  
92% d'enseignant-e-s  
72% ♀ • âge ≈ 45 ans  
1<sup>er</sup> degré: 44%



**Espagne**  
3 049 personnels  
88% d'enseignant-e-s  
71% ♀ • âge ≈ 46 ans  
1<sup>er</sup> degré: 52%



**Royaume-Uni**  
2 572 personnels  
98% d'enseignant-e-s  
74% ♀ • âge ≈ 41 ans  
1<sup>er</sup> degré: 46%



**Suisse**  
1 690 personnels  
94% d'enseignant-e-s  
70% ♀ • âge ≈ 44 ans  
1<sup>er</sup> degré: 52%



**Belgique**  
1 059 personnels  
88% d'enseignant-e-s  
74% ♀ • âge ≈ 43 ans  
1<sup>er</sup> degré: 46%



**Argentine**  
2 277 personnels  
79% d'enseignant-e-s  
79% ♀ • âge ≈ 44 ans  
1<sup>er</sup> degré: 47%



**Québec**  
2 124 personnels  
83% d'enseignant-e-s  
79% ♀ • âge ≈ 45 ans  
1<sup>er</sup> degré: 64%



**Canada**  
910 personnels  
85% d'enseignant-e-s  
75% ♀ • âge ≈ 44 ans  
1<sup>er</sup> degré: 64%



**Maroc**  
875 personnels  
84% d'enseignant-e-s  
50% ♀ • âge ≈ 44 ans  
1<sup>er</sup> degré: 54%



**Cameroun**  
602 personnels  
72% d'enseignant-e-s  
54% ♀ • âge ≈ 41 ans  
1<sup>er</sup> degré: 54%



**Japon**  
561 personnels  
94% d'enseignant-e-s  
54% ♀ • âge ≈ 43 ans  
1<sup>er</sup> degré: 50%

Ordre de présentation des résultats selon la taille de l'échantillon par continent puis par territoire.

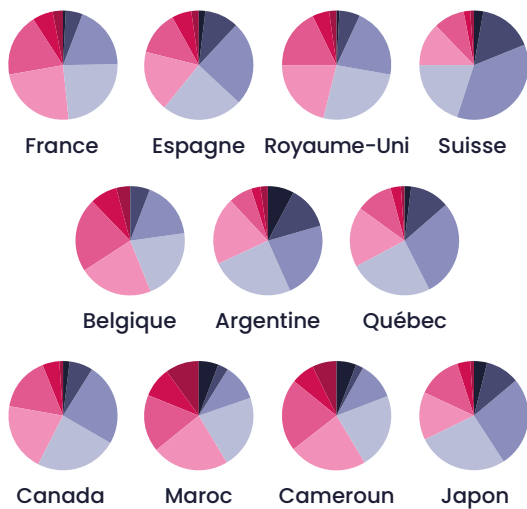
\* Travaillant dans un établissement scolaire en activité accueillant des élèves de 3 ans à 18 ans. Pour cette 2<sup>e</sup> édition, l'enquête a été ouverte à plusieurs catégories de personnels (administratif, orientation, santé, soutien, etc.), alors que la 1<sup>ère</sup> édition de 2021 n'était adressée qu'aux enseignant-e-s. Les tendances ↗↘ sont donc données à titre indicatifs.



# Santé et bien-être des personnels de l'éducation : un ressenti hétérogène et un accompagnement insuffisant à travers le monde

- Une qualité de vie relativement préservée dans la majorité des pays participants, à l'exception de la France, la Belgique, le Maroc et le Cameroun

« Où vous situez-vous actuellement sur l'échelle de la meilleure à la pire vie possible ? »

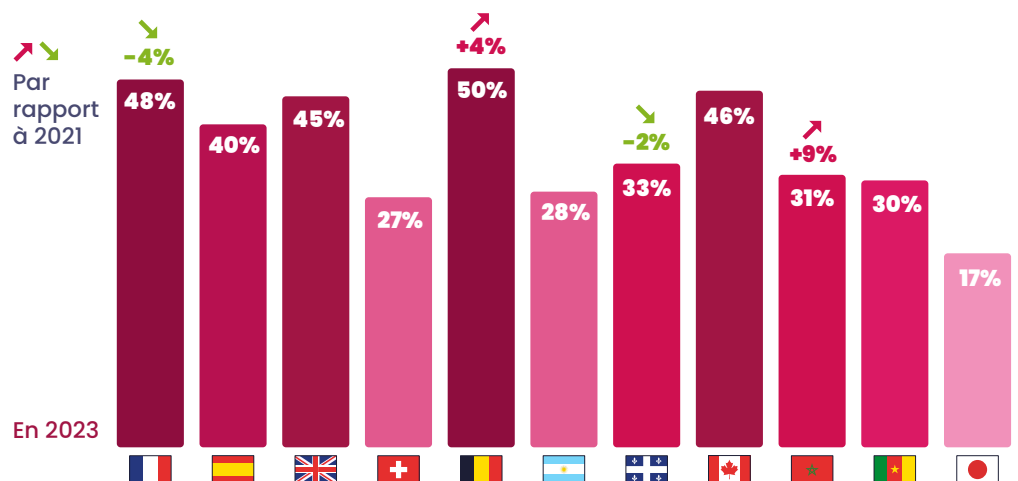


Meilleure vie possible 1 2 3 4 5 6 7 8 Pire vie possible



- Un état de santé psychologique préoccupant dans de nombreux territoires

Taux de personnes éprouvant (très) souvent voire toujours des sentiments négatifs (anxiété, dépression, désespoir...).

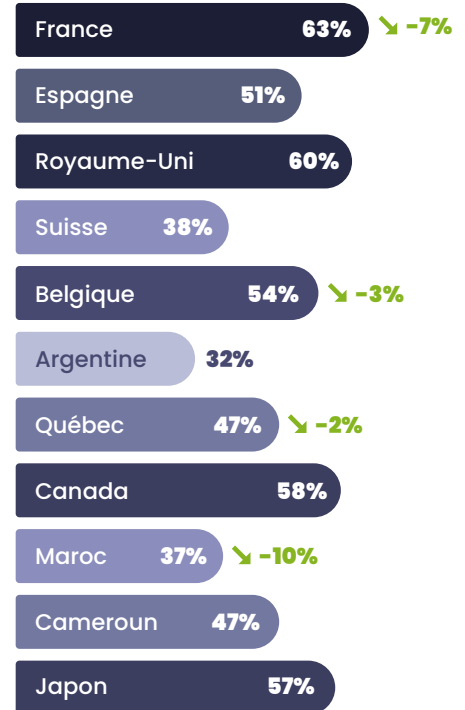


## ● Vie personnelle / vie professionnelle : un équilibre difficile mais qui tend à s'améliorer

Taux d'insatisfaction au sujet de l'équilibre vie perso / vie pro.



En 2023

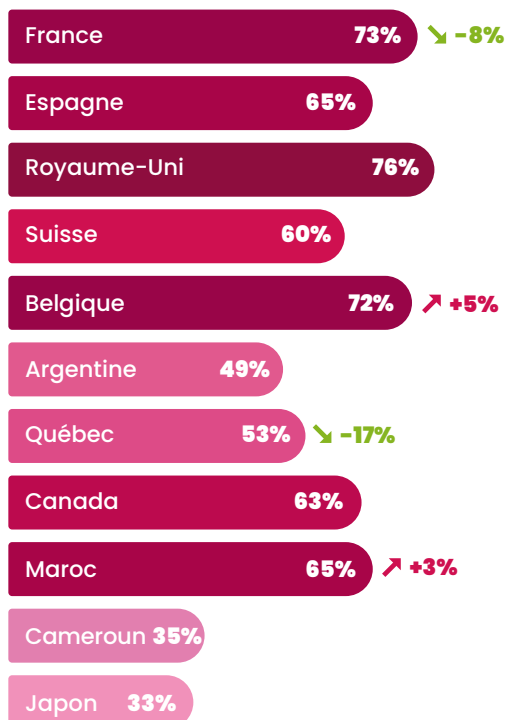


↗ ↘ Par rapport à 2021

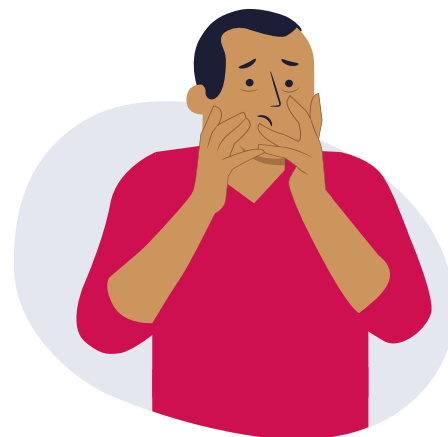
## ● Un métier stressant

Taux de personnes estimant leur travail « assez » ou « très » stressant depuis le début de l'année scolaire.

En 2023

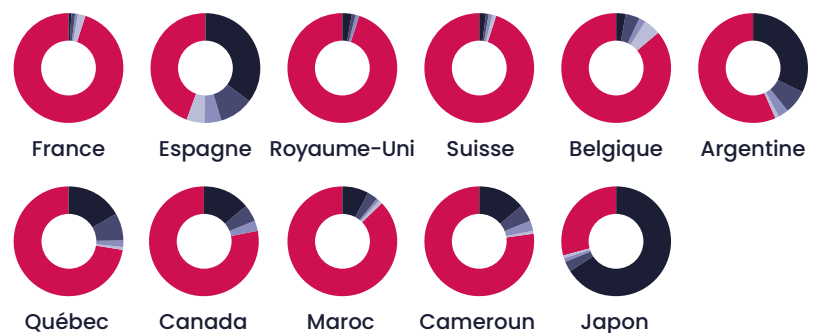


↗ ↘ Par rapport à 2021



## ● Une médecine du travail quasi-inexistante (sauf en Espagne, Argentine et Japon)

Fréquence des rendez-vous avec la médecine du travail pour un bilan de santé.

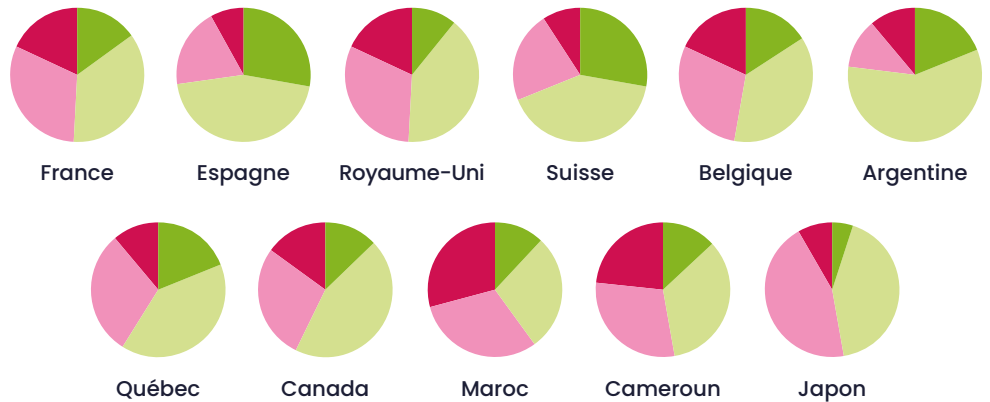
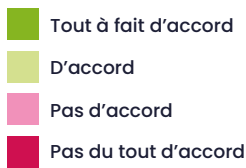


■ Une fois par an ■ Une fois tous les 5 ans ■ Jamais  
■ Une fois tous les 3 ans ■ Une fois tous les 10 ans

# Des conditions de travail difficiles et un manque de reconnaissance

## ● Une satisfaction professionnelle modérée

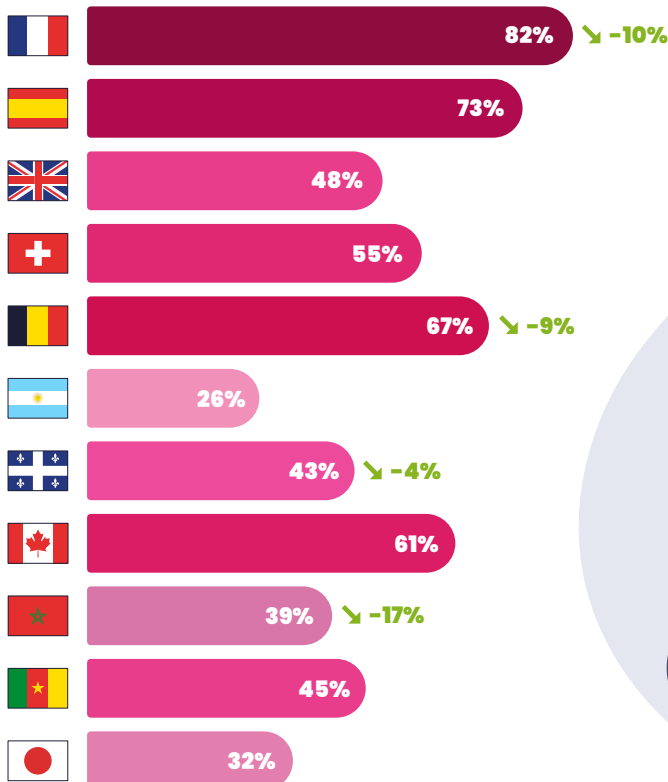
« Si c'était à refaire, je choisirais de nouveau mon métier »



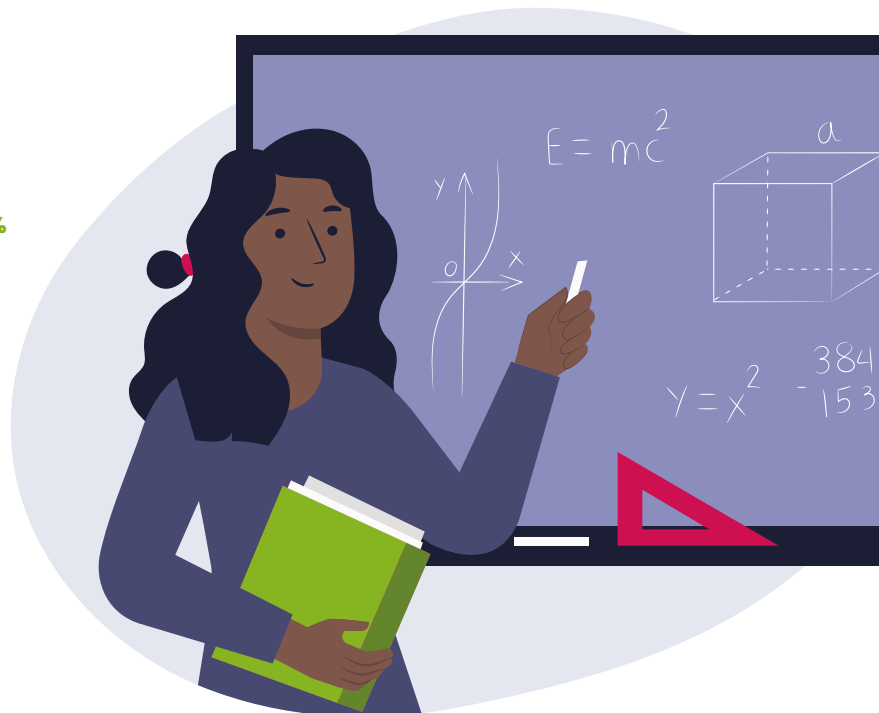
## ● Des possibilités d'évolution généralement limitées, particulièrement en France et en Espagne, avec une tendance à l'amélioration

Taux d'insatisfaction des personnes concernant leurs possibilités d'évolution.

En 2023

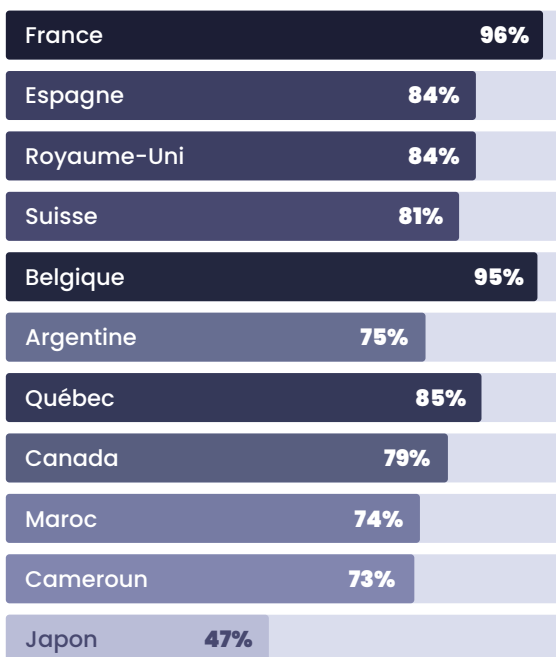


↗ ↘ Par rapport à 2021



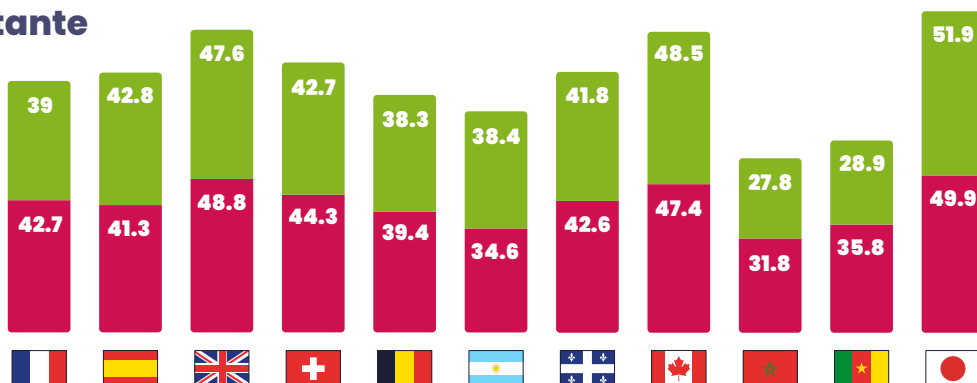
## ● Une profession très peu valorisée dans le monde

Taux de personnes estimant que leur profession n'est « pas » ou « pas du tout » valorisée dans la société.



## ● Une charge importante de travail

Nombre effectif d'heures travaillées par semaine (personnels à temps complet).

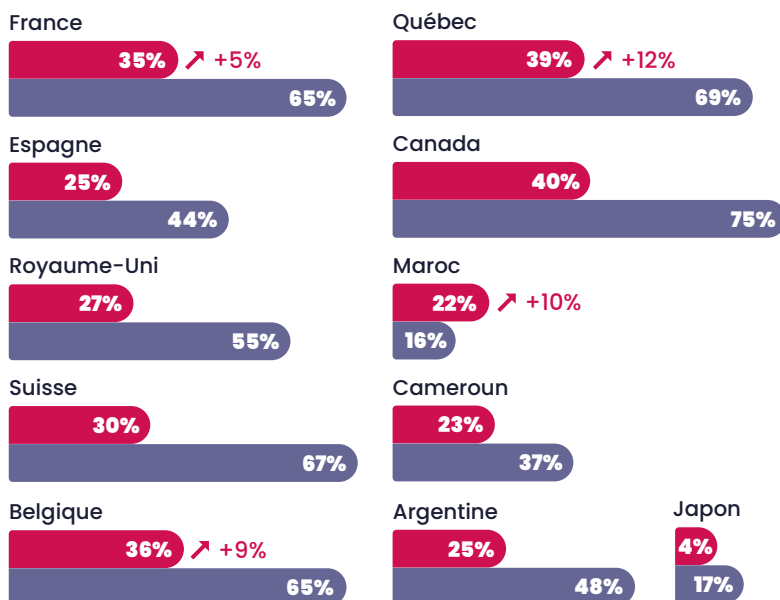


## ● Une violence au travail banalisée et en augmentation

Taux de victime ou témoin de violence (physique ou morale / en ligne) au travail durant les 12 derniers mois.



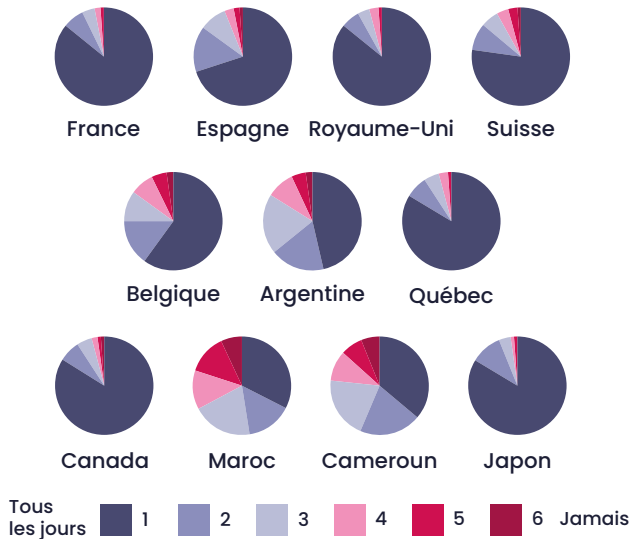
↗ ↘ Par rapport à 2021



# Enseigner à l'ère du numérique

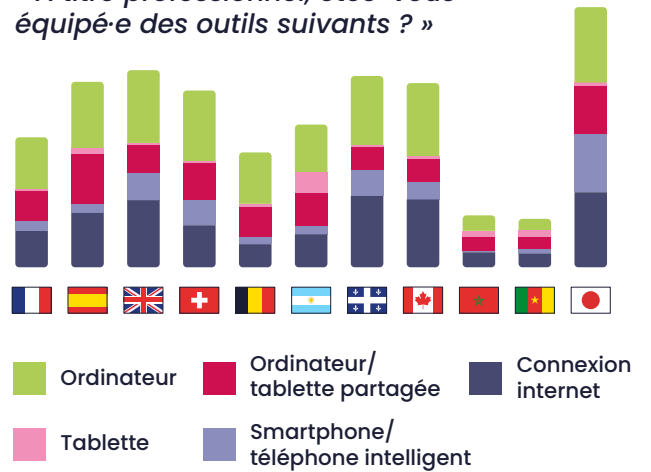
## ● Une utilisation des outils numériques qui se globalise et qui facilite le travail de 8 personnels sur 10

Fréquence d'utilisation des outils numériques



## ● De fortes inégalités en matière d'équipement professionnel d'un pays à l'autre

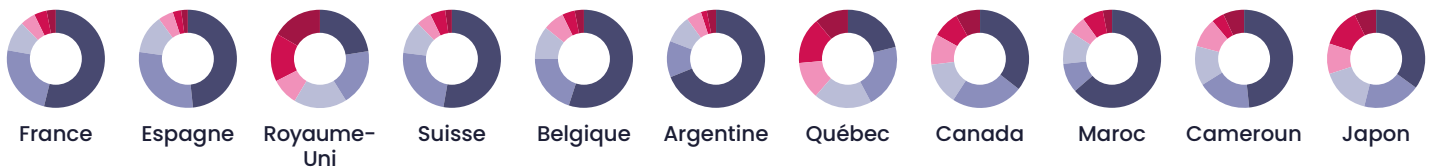
« À titre professionnel, êtes-vous équipé-e des outils suivants ? »



## ● Un recours assez systématique au matériel numérique personnel pour le travail

Dans quelle mesure êtes-vous amené-e à utiliser votre matériel numérique personnel dans le cadre de vos activités professionnelles

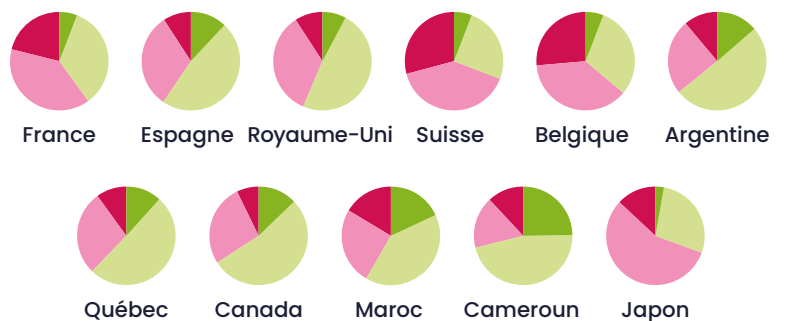
Toujours 1 2 3 4 5 6 Jamais



## ● Une certaine réserve vis-à-vis du bénéfice du numérique dans les relations avec les élèves et les familles

« Les outils numériques m'ont permis d'améliorer mes relations professionnelles avec les élèves, les familles »

Tout à fait d'accord D'accord Pas d'accord Pas du tout d'accord



En partenariat avec :



Education International  
Internationale de l'Education  
Internacional de la Educación  
Bildungsinternationale

